

Rapport annuel 2013



Une association. Une équipe. A l'unisson.



www.swisstaffing.ch

swisstaffing
Stettbachstrasse 10
CH-8600 Dübendorf

Sommaire

5	Avant-propos du président
8	Association
8	Mission
8	Assemblée générale
9	Evolution et répartition des membres
10	Comité
11	Secrétariat
12	Services
12	Assurances sociales
12	Caisse de pensions
13	Caisse de compensation / caisse d'allocations familiales
13	Solution de branche IJM
13	Service juridique
14	Formation continue
14	Le fonds de la formation temptraining
15	Cours pour conseillers en personnel
15	News
16	Evénements
16	Staffingday
16	Meetings régionaux
17	Label de qualité
17	Sécurité au travail
20	Politique & PR
20	CCT Location de services
21	Public Relations
21	Lobbying
22	Exigences politiques
23	Branche
23	Avantages du travail temporaire
23	Les principaux chiffres des services de l'emploi (2013)
24	Evolution 2013
28	Devenir membre
28	Prendre part aux décisions
28	Etre informé
28	Profiter
29	Making-of du film swisstaffing
29	Nouveau design pour swisstaffing „Nouvelle image harmonieuse“
30	Perspectives
31	Impressum



Avant-propos du président

L'an passé, swissstaffing a effectué pour la première fois une enquête de satisfaction auprès de ses membres et a ainsi mis à l'épreuve son offre de prestations. Je me réjouis de l'appréciation tout à fait positive des services de l'association. Mais je suis encore plus heureux du fait que swissstaffing ait pris diverses mesures, avant la fin de l'année déjà, pour cibler encore mieux son offre de services sur les besoins de ses membres.

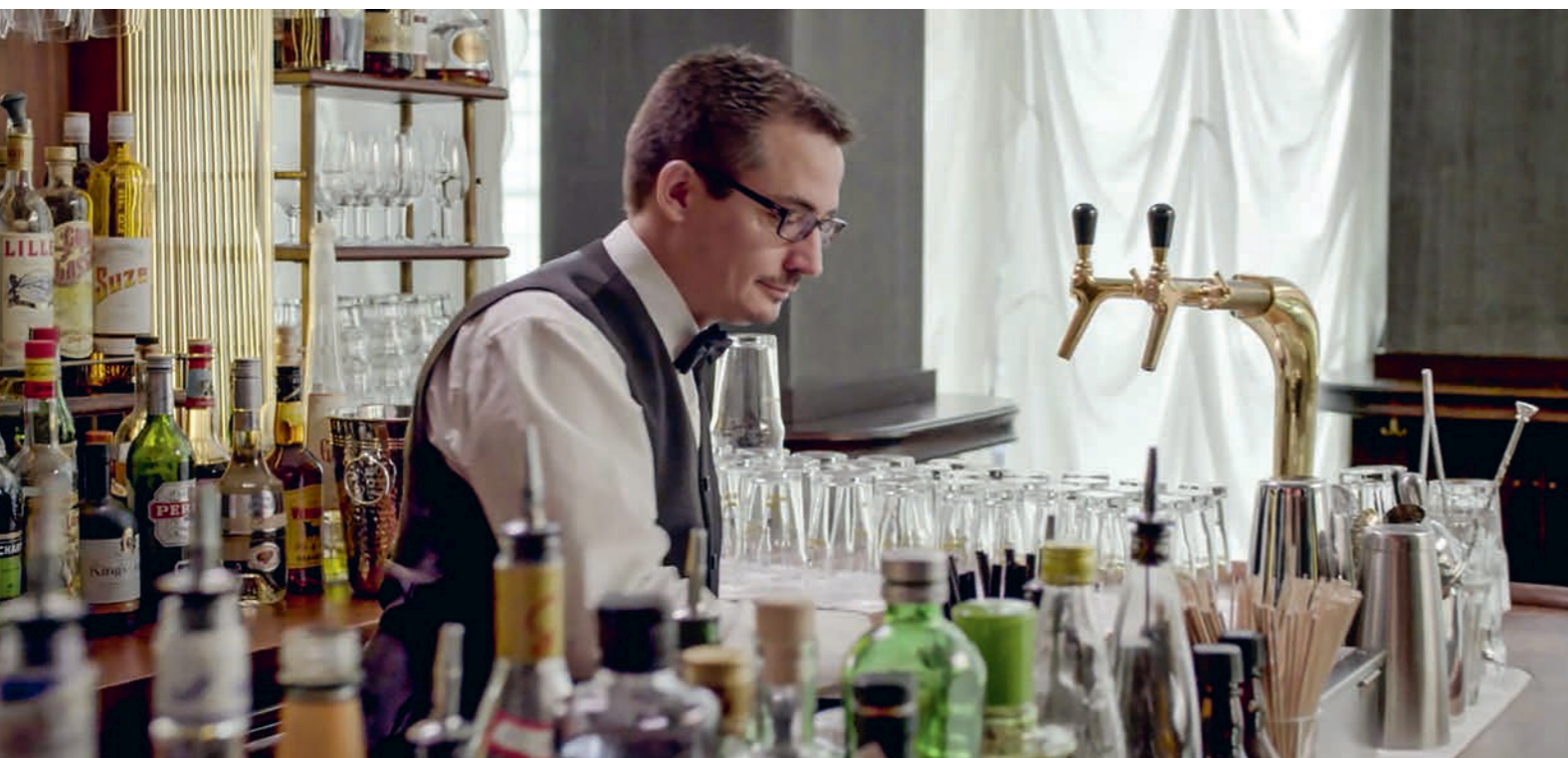
Grâce au nouveau site web, swissstaffing met à disposition sous forme condensée d'importantes informations sur la branche destinées à ses membres ainsi qu'à d'autres milieux intéressés. Notre association a également poursuivi sa professionnalisation dans le conseil juridique. En effet, le service juridique doté de quatre spécialistes conseille ses membres rapidement et concrètement. L'engagement de plusieurs collaborateurs multilingues dans l'équipe permet désormais d'intensifier le contact avec nos membres en Romandie et d'assurer une plus grande présence au Tessin.

Nous avons par ailleurs mis à profit l'enquête réalisée auprès de nos membres pour identifier les premières expériences faites par les services de l'emploi avec la CCT Location de services. L'enquête a permis de cerner sur quels points la mise en œuvre de la convention collective présente des difficultés. Sachant cela et bénéficiant des résultats d'une large enquête sur les salaires, nous étions parés pour entrer, à l'automne de l'an dernier, en négociation pour la prolongation de la CCT. En tant que dispositif conventionnel encore très récent, celle-ci a été jugée positivement dans son ensemble par les services de l'emploi qui y sont assujettis. Nous nous efforçons de développer encore les avantages de la CCT pour nos membres, même si cela nécessite d'après négociations.

Côté chiffre d'affaires, 2013 a été un exercice encore très instable. La situation économique générale fut instable compte tenu des marchés hésitants dans l'UE comme à l'échelle mondiale. La branche temporaire a certes enregistré déjà, dans ce contexte, une relance et a terminé au-dessus du niveau de l'année précédente. Mais pour une croissance solide, il faut une stabilisation durable dans l'espace UE.

Pour 2014, je souhaite pour la branche une poursuite de la reprise économique, une conclusion satisfaisante des négociations CCT qui nous attendent encore, ainsi qu'une mise en œuvre par branche de l'initiative contre l'immigration de masse. Je vous souhaite beaucoup de plaisir à lire et consulter ce rapport annuel!

Charles Bélaz
Président de swissstaffing



**800 services de l'emploi trouvent
la bonne main d'œuvre.**

Association

Mission

swissstaffing est le centre de compétence et de prestations des services de l'emploi suisses. En tant qu'association des employeurs, swissstaffing défend les causes de ses membres face au monde politique, économique et envers la société. Elle promeut les intérêts de la branche des services de l'emploi et met tout en œuvre pour conférer au travail temporaire l'image qu'il mérite.

Au printemps 2013, swissstaffing a demandé à ses membres s'ils étaient satisfaits des prestations de l'association. Absolument toutes ont obtenu des résultats entre 3.5 et 3.9 points sur 5.0. Les membres sont satisfaits des services. Chacun opère un choix spécifique dans la large palette de services à disposition. L'utilisation la plus large de nos services est celle de la Newsletter et des statistiques. C'est la caisse de pensions de swissstaffing qui a reçu la meilleure appréciation.

Le secrétariat et le comité se sont fixés pour objectif d'augmenter encore la satisfaction des membres. Les résultats de l'enquête montrent qu'il y a marge d'optimisation, en particulier dans le conseil juridique et dans le contact avec les membres de Suisse romande et du Tessin.

En ces deux domaines, swissstaffing a déjà pris de premières mesures l'an passé:

- Au 1er juin, le nouveau service juridique comportant quatre juristes est entré en activité. Les membres reçoivent des conseils juridiques par téléphone du lundi au jeudi. Le reste du temps, les collaborateurs sont atteignables par e-mail. Le service garantit le traitement des demandes dans le délai de deux jours ouvrables au maximum.
- Avec l'engagement d'une avocate genevoise et de deux collaboratrices à la réception, qui parlent couramment l'allemand, le français et l'italien, l'équipe swissstaffing se consacre davantage à la Suisse romande. Désormais, hormis les pages en allemand et français, le site web existe également en italien.

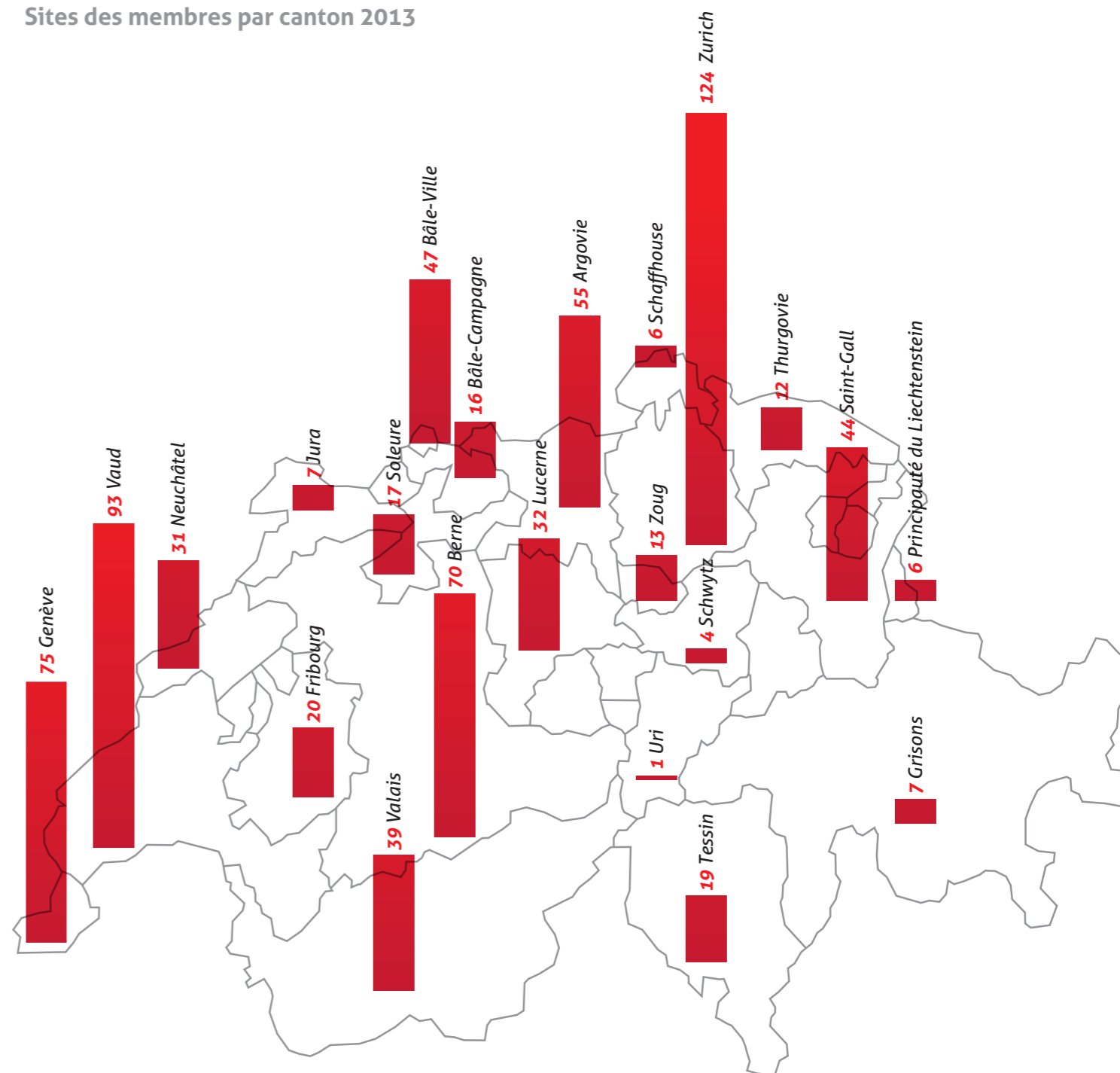
Assemblée générale

Mis à part l'ordre du jour ordinaire contenant notamment le procès-verbal, le rapport annuel, les comptes annuels et le budget, l'assemblée générale a nommé en date du 17 juin 2013 la délégation des négociations pour la prolongation de la CCT Location de services. De plus, les statuts ont été complétés par une disposition permettant une votation générale.

Evolution et répartition des membres

swissstaffing a accueilli 26 nouveaux membres l'an passé. 11 firmes qui étaient membres ont quitté l'association en 2013, soit volontairement, soit par suite de faillite. Ainsi à fin 2013, swissstaffing comptait 294 membres en activité sur plus de 600 sites.

Sites des membres par canton 2013



Comité

Les neuf membres du comité représentent toutes les tailles d'entreprises, régions du pays et sexes et constituent ainsi la base des membres. Le comité fixe les axes stratégiques pour l'association et discute, au cours de quatre séances par an, les projets respectifs imminents de l'association. Le comité de direction se réunit une fois par mois et exerce une fonction de pilotage de l'activité opérationnelle du secrétariat.

Au troisième trimestre, Peter Guggi, représentant de Kelly Services (Suisse) SA, quittait le comité. Nous le remercions cordialement de sa collaboration précieuse durant plusieurs années au sein de cet organe.



Charles Bélaz
Manpower Suisse SA
Président

Susanne Kuntner
mein job Zürich GmbH
Comité



Michael Agoras
Adecco Human Resources
SA, Vice-président,
membre du comité

Adrian Diethelm
Express Personal AG
Comité

Kerstin Wenger
Walmonag
Comité



Andreas Eichenberger
Induserv Industrial
Services Ltd, Comité
et comité de direction



Urs Vögele-Freund
Hans Leutenegger SA
Comité

Richard Jager
Randstad (Suisse) SA
Membre adjoint
du comité

Secrétariat

L'équipe du secrétariat est à disposition des membres pour les conseiller. Le secrétariat soigne les contacts avec le monde politique, économique et la société, afin d'exercer une influence favorable sur les conditions-cadres de la branche du travail temporaire. Les membres obtiennent auprès de swisstafing informations et conseils dans les trois langues nationales. Le secrétariat organise quatre fois par an des meetings régionaux dans six localités de Suisse, afin de rencontrer les membres dans leur région.



Georg Staub
Directeur

Arie Joehro
Responsable du service
juridique



Myra Fischer-Rosinger
Vice-directrice, Respon-
sable de temptraining

Romina Riesen
Téléphoniste



Isabel Staub
Responsable
administration

Yasmine Arasteh
Collaboratrice
juridique



Irène Righetti
Fondée de pouvoir

Annika Groth
Assistante



Julia Bryner
Relationship Manager

Michael Müller
Collaborateur
juridique

Raffaella Huber
Collaboratrice
juridique

Services

Assurances sociales

Sécurité au travail

Label qualité

Services
swisstaffing

Service juridique

Formation continue

News

Événements

Assurances sociales



Caisse de pensions

Grâce à une bonne performance en matière de placements (12,1%), une évolution favorable des sinistres et une administration de taille raisonnable, la Fondation du 2e pilier swisstaffing a été en mesure d'augmenter une nouvelle fois en 2013 son degré de couverture déjà élevé. Au 31.12.2013, celui-ci était de 143%.

Le conseil de fondation a mis à profit ce gain pour accorder aux 23'000 assurés, en 2014 aussi, une rémunération supplémentaire au niveau des intérêts et baisser les taux de cotisation.

- Tous les avoires de vieillesse des assurés recevront en 2014 un intérêt de 2.75%. Le taux minimum LPP est de 1.75%. Le but est de garantir, dans les prochaines années également, un taux d'intérêt dépassant de 1% le taux minimum LPP. La fondation a constitué pour cela des provisions.
- Le taux pour les risques et l'administration a baissé de 3.1% à 2.8% (parts des travailleurs et des employeurs réunies).

swisstempcomp

swisstempfamily

Caisse de compensation / caisse d'allocations familiales

La caisse de compensation de swisstaffing propose aux membres de l'association une solution de première main: parallèlement à l'AVS et aux allocations familiales, elle gère également la cotisation de la CCT Location de services ainsi que divers fonds cantonaux de formation professionnelle. La caisse bénéficie d'une structure d'âge marquée par la jeunesse des travailleurs temporaires. Elle répercute cet avantage sur les entreprises affiliées, sous la forme de taux de cotisations favorables. En 2013, swisstempfamily a appliqué des taux extrêmement avantageux dans les cantons suivants: AG, AR, BE, BS, GL, GR, NE, SG, TG, VD et ZH. Dans les cantons du Tessin et du Valais, ces taux ont été nettement meilleurs dès le 2e semestre. Dans les cantons connaissant une compensation des charges, swisstempfamily a proposé les mêmes taux que ceux du canton. En tant que caisse de compensation de l'association, swisstempcomp se focalise sur les besoins des services de l'emploi - procédures efficaces et déclaration de salaires simplifiée ont été au cœur des efforts en 2013. Durant cet exercice, swisstempcomp a assuré une masse salariale d'un milliard de francs au moins. La caisse est donc dans les rangs des caisses de compensation d'association de moyenne importance.

Solution de branche IJM

tempcare

La solution de branche IJM née de la coopération avec les partenaires sociaux assure les intérimaires et services de l'emploi contre le risque de la perte de gain consécutive à la maladie. Grâce à la solution de pool établie avec sept assureurs et à la subvention provenant de la CCT Location de services, la solution de branche propose une couverture d'assurance perte de gain avantageuse et conforme à la CCT.

Près de 2,3 milliards de francs ont été assurés en 2013 dans ce cadre. Les primes ont été subventionnées à hauteur de 10 millions de francs. Comme la solution de branche est fondée sur le partenariat social, elle est ouverte à tous les services de l'emploi qui sont assujettis à la CCT Location de services. Tant les membres que des non-membres peuvent s'y affilier.

Service juridique

swisstaffing a donné une nouvelle dimension à son service juridique en date du 1er juillet 2013 et propose à ses membres comme aux non-membres la possibilité de bénéficier d'un conseil global dans le droit du travail, le droit du placement, des assurances sociales et, en général, dans le droit des contrats et conventions. Etant donné l'entrée en vigueur de la CCT Location de services et la complexité accrue de l'ensemble du dispositif des CCT, le besoin des services de l'emploi pour un conseil juridique a augmenté de manière impressionnante. Depuis septembre 2012, swisstaffing est de surcroît en charge de la gestion du secrétariat de la commission de recours de l'Association Fonds paritaire d'application, de formation et social pour le secteur de la location de services (AFPL). Avec la mise sur pied du nouveau service juridique, swisstaffing répond à ces évolutions. Au courant de 2013, Michael Müller et Yasmine Arasteh ont étoffé l'équipe de ce service, à laquelle vient encore se joindre l'étudiante Raffaella Huber. L'équipe représente désormais 3,3 équivalents plein temps.

En 2013, le service juridique a donné 874 consultations juridiques, avant tout aux membres. A l'avenir, ce service aimerait augmenter le volume des consultations et proposer davantage de soutien dans des questions plus complexes aussi. Le secrétariat de la commission de recours a traité et clos environ 47 cas en 2013. Quatre d'entre eux concernent l'assujettissement à la CCT Location de services et le contrôle des livres de salaires; 39 portent sur la formation continue.

Le fonds de la formation temptraining

Environ 3'000 travailleurs intérimaires ont suivi une formation continue en 2013 grâce au soutien de temptraining. Le nombre de demandes a augmenté d'un mois à l'autre: s'il y a eu en janvier - en moyenne - 50 demandes par semaine, elles étaient déjà au nombre de 100 à la fin de l'année. Dans l'ensemble, temptraining a accordé un montant de 5 millions pour la formation continue et de 1 million pour la perte de gain. Ce développement réjouissant a exigé d'étoffer l'équipe. Ainsi à fin 2013, avec la responsable Myra Fischer-Rosinger, six personnes travaillaient pour temptraining, soit Nadia Deon, Sylvia Mersch, Monika Rüeger (déjà en fonction) et Myriam Del Castillo, Tina Tavic (toutes deux nouvelles).



Equipe temptraining

Directrice

Myra Fischer-Rosinger

Marketing de la formation

Monika Rüeger

Traitement des demandes

Nadia Deon

(Collaboratrice senior attachée au traitement des demandes)

Myriam Del Castillo

Sylvia Mersch

Tina Tavic

Grâce aux nouveaux membres de l'équipe, les clients ne sont pas seulement servis en allemand, français et anglais, mais aussi en italien, croate, portugais et espagnol.

Mis à part le traitement des demandes, temptraining a investi beaucoup de temps pour soigner les relations avec des services de l'emploi, instituts de formation, associations professionnelles et centres d'orientation professionnelle. Faire connaître le fonds aux bons endroits est important, car les travailleurs temporaires doivent savoir avant le début du cours qu'ils peuvent déposer une demande chez temptraining, qui est opérationnel depuis juillet 2012. Depuis lors, 5'000 intérimaires ont bénéficié d'une formation continue subventionnée. Parallèlement aux cours proposés dans le domaine de la construction, ce sont surtout les cours de langue et les formations de soudeur et de conduite de chariots élévateurs qui sont demandés. Les cinq histoires à succès montrent que la formation continue augmente les chances sur le marché du travail. Vous pouvez en prendre connaissance sur www.temptraining.ch.

Cours pour conseillers en personnel

En 2013, 133 personnes ont mis à profit l'offre de formation continue de swisstaffing. Au total, 24 cours ont eu lieu. Parmi les préférés, il y a eu la formation «Téléphone intensif» qui a été donnée huit fois. Les cours d'une journée de swisstaffing se distinguent par leur orientation pratique et l'encadrement en petits groupes. Le portefeuille de cours est axé sur les besoins spécifiques de la branche temporaire. swisstaffing a largement étendu son offre l'an passé. Est également proposé désormais un cours d'assistant, hormis les cours éprouvés sur l'entretien téléphonique, l'interview, la visite à la clientèle et les bases légales. L'offre de formation a aussi connu une extension en Suisse romande. Pour 2014 sont prévus un cours Customer relationship et divers cours de rafraîchissement des connaissances (fresh-up) pour conseillers expérimentés. Par ailleurs, tous les cours de base doivent être remis à jour en 2014.

News

Centre de compétence de la branche des services de l'emploi, swisstaffing collecte pour ses membres les données qu'ils doivent connaître et qui sont déterminantes pour leurs affaires dans les domaines de l'économie, du droit et de la politique. L'association informe sur des événements critiques pour les affaires et livre des informations d'arrière-plan via son site web et la newsletter.

Le site web de swisstaffing a été remanié en profondeur l'an passé. Grâce au nouveau centre de téléchargement, tout un fonds de publications, statistiques de la branche et documents juridiques est à disposition, avec une fonction de recherche ciblée. Le public découvre via la rubrique «Branche» comment notre branche fonctionne. Les intéressés au statut de membre ont une vue d'ensemble des prestations de l'association. La nouvelle édition de la page internet a été parachevée par un léger remodelage du logo.

La newsletter a également été retravaillée en tant que partie du site. Elle est ouverte depuis la fin de l'année à un large public. Des milieux intéressés peuvent s'abonner à la newsletter via le site. La nouvelle newsletter paraît une fois par mois et rapporte clairement et brièvement sur cinq à six thèmes prioritaires actuels pour les services de l'emploi. De plus amples informations sont disponibles sur le site internet.

Staffingday

Le 17 juin 2013, swissstaffing invitait à participer à sa manifestation annuelle, le staffingday, à Berne. Le thème choisi «Politique d'immigration de la Suisse et ses effets sur le marché du travail» a suscité un grand intérêt. Près de 350 personnes ont pris part au staffingday. L'événement a commencé par un exposé captivant de David Bosshart sur l'avenir de notre monde du travail. Puis le Prof. Dr D'Amato a présenté son étude préparée pour l'occasion et portant sur les peurs éprouvées par la population face à la migration. Les résultats de cette étude ont été évoqués ensuite dans le débat avec les présidents de parti. L'expert finlandais Arno Tanner nous a livré un autre point de vue en établissant une comparaison avec la stratégie finlandaise en matière d'immigration. La remise du Best Training Award a suscité beaucoup d'émotions. Trois personnes ayant réalisé d'extraordinaires prestations dans le domaine de la formation continue ont été nominées; le public a fait son choix. Le travailleur de chantier Hans Peter Hefti, qui s'est formé comme grutier, a gagné l'award. Le prochain staffingday aura lieu en 2015.

Meetings régionaux

L'an passé, swissstaffing a informé ses membres au sujet de thèmes actuels de la branche, au cours de quatre séries de meetings régionaux tenus dans chacune des six régions. Il y a donc eu 24 meetings en tout, auxquels ont participé 400 personnes. Sujet central: la CCT Location de services, son exécution et les succès du Fonds de la formation continue, temptraining. swissstaffing a aussi informé régulièrement sur les négociations de la CCT précitée, qui étaient déjà en pleine progression au deuxième semestre.

Des non-membres, offices publics et autres organisations sont cordialement les bienvenus aux meetings régionaux. Ainsi swissstaffing a connu l'an passé encore une assistance externe nombreuse à ces meetings. Lors de celui du mois d'août, nous avons eu le plaisir d'accueillir les directeurs des offices de l'économie et du travail (AWA) des cantons respectifs et d'approfondir avec eux la collaboration entre offices de placement publics et privés. Notre association considère comme une tâche essentielle l'information de ses membres au sujet des nouveautés dans les domaines juridique, économique et politique.

Label de qualité



Le label de qualité swissstaffing est une certification reconnue au plan national. Ce label garantit un travail correct au plan éthique et de hauts standards professionnels de la branche. Les auditeurs SQS évaluent des entreprises qui ont fait acte de candidature au statut de membre et contrôlent si le futur membre remplit toutes les exigences requises à cet effet. De plus, les membres existants se soumettent tous les trois ans à un renouvellement de la certification. C'est là le seul moyen pour swissstaffing de garantir à ses partenaires du marché transparence, sécurité, qualité et professionnalisme.

En 2013, 22 services de l'emploi ont passé l'audit d'admission et 38 membres ont suivi la procédure de renouvellement de la certification. En 2013, le label de qualité a reçu un nouveau design. Les certificats ainsi que les logos ont été harmonisés avec la nouvelle image de swissstaffing.

Sécurité au travail

swissstaffing soutient les services de l'emploi en matière de sécurité au travail. Lorsque des services de l'emploi se soucient de leurs collaborateurs, ils s'aident du même coup à maintenir les primes à bas niveau pour leur entreprise. Le 14 février 2013, le meeting de lancement a eu lieu avec suva ZU, auquel plusieurs services de l'emploi ont pris part. Le but: mieux encadrer les accidentés et les réintégrer plus rapidement dans la vie professionnelle.

Lors du meeting régional d'août, swissstaffing a présenté les bases légales et de nombreux moyens auxiliaires afin de donner aux membres les connaissances les plus récentes en la matière. Saviez-vous que notre association a signé la Charte de la sécurité en date du 8.09.2011? Nous exprimons clairement par là que la branche met tout en œuvre pour éviter les accidents. La sécurité au travail demeure pour nous un thème prioritaire: en 2013, la commission paritaire a donné mandat de concrétiser l'art. 26 de la CCT Location de services. Pour ce faire, les partenaires signataires de la convention définissent les objectifs didactiques ainsi que les unités d'enseignement pour l'instruction de base. En 2014, dans le cadre de ce projet, d'autres workshops auront lieu avec des services de l'emploi afin d'améliorer les moyens auxiliaires dans la sécurité au travail. A la mi-2014, de premiers résultats du projet devraient être connus.



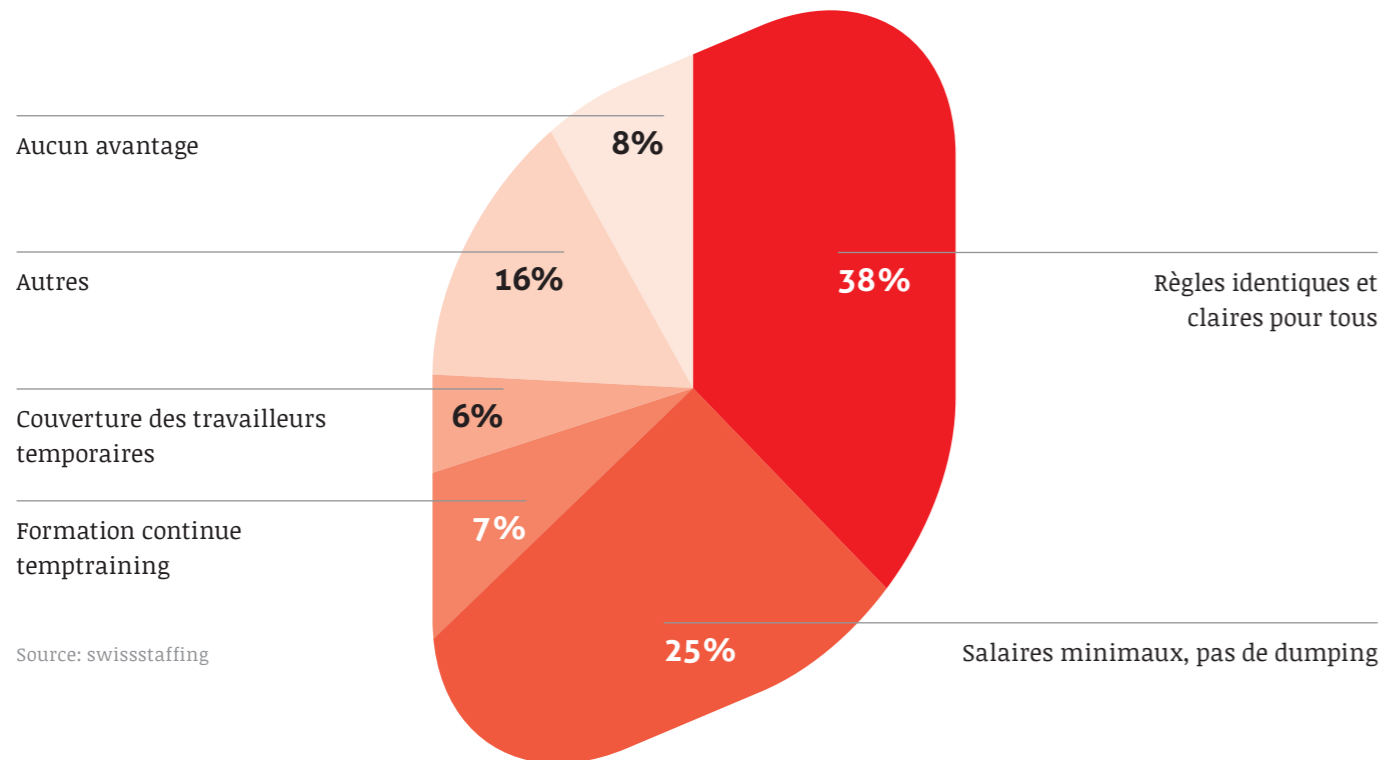
**300'000 travailleurs temporaires
donnent chaque année le meilleur
d'eux-mêmes.**

CCT Location de services

tempservice

L'entrée en vigueur voici trois ans de la CCT Location de services a constitué une étape très importante pour la branche. L'organisation chargée de l'application a été mise sur pied dans l'intervalle et est totalement fonctionnelle. Près de 250 contrôles ont été effectués jusqu'à fin 2013 (50% en Suisse alémanique, 41% en Romandie et 9% au Tessin). 9 cas d'application ainsi que 40 cas de formation continue ont été tranchés par la commission de recours.

Quel est à votre point de vue le plus grand avantage de la CCT?



Le service juridique de swisstaffing travaille en étroite collaboration avec l'organe d'application tempcontrol, afin de conseiller de manière optimale les membres dans l'application de la CCT. Avec une foire aux questions (FAQ) et la banque de données CCT tempdata mises en ligne sur internet, des moyens auxiliaires utilisables dans la pratique sont à disposition des services de l'emploi pour le respect de la CCT.

Hormis l'application, la formation continue est également financée par la cotisation CCT. Le fonds de la formation temptraining suscite beaucoup d'intérêt. Au bout d'un an et demi - le fonds est opérationnel depuis le 1.7.2012 - 7.3 millions de francs ont été alloués pour des prestations de formation continue (redevances de cours, indemnités de perte de gain et frais) à près de 4'000 intérimaires.

Comme la CCT Location de services est un nouveau dispositif conventionnel, elle a été conclue pour une période limitée de trois ans. Le renouvellement de la CCT est donc imminent. L'an passé, swisstaffing a donc enquêté, en un sondage largement fondé, sur la structure des salaires des travailleurs temporaires pour être le mieux armé possible en vue des négociations sur le salaire minimum. De plus, nous avons interrogé membres et non-membres au sujet de la CCT. Environ 540 services de l'emploi ont répondu et ont considéré que les principaux avantages de la CCT résidaient dans le fait qu'elle crée des règles claires et uniformes et que les salaires minimums qu'elle contient empêchent un dumping déloyal. La limite de masse salariale imposée par le Conseil fédéral a été critiquée, car de petits bailleurs de services dont la masse salariale est inférieure à 1.2 million de francs ne sont pas assujettis à la CCT. De même, les services de l'emploi sondés jugent désavantageuse la réglementation de la CCT concernant le travail supplémentaire.

L'évaluation de la CCT nous a fourni de précieuses indications pour savoir dans quels domaines, du point de vue des employeurs, il y a besoin d'optimisation. C'est avec cet éclairage que la délégation de swisstaffing comptant onze personnes mène les négociations pour le renouvellement de la CCT. Celles-ci ont été suspendues l'an dernier et doivent reprendre au courant de l'année 2014.

Public Relations

swisstaffing a largement développé l'an passé le travail de relations publiques pour les services de l'emploi. Le nouveau site web réunit sous la rubrique «Branche» toutes les informations essentielles sur le travail temporaire et son importance pour l'économie et la société. Entreprises locataires, politiciens, autorités et médias peuvent ainsi se faire rapidement et aisément une idée de notre branche.

La newsletter de swisstaffing s'adresse dorénavant à un large public aussi. Comme auparavant, elle traite en priorité des thèmes d'importance pour le travail quotidien des services de l'emploi. Grâce à son rythme de parution mensuel, elle contient cependant aussi des articles d'ordre général sur des questions de ressources humaines, du marché du travail ou économiques. Le travail de PR pour la branche est complété par des publications régulières dans le journal spécialisé HR Today ainsi que dans d'autres organes de presse et, si besoin est, par des communiqués directement adressés aux médias.

Lobbying

L'activité des relations publiques implique aussi le contact personnel avec les leaders d'opinion en Suisse. swisstaffing siège donc dans divers groupes de travail de l'Union patronale suisse et de l'Union syndicale suisse, afin d'insérer dans la formation de l'opinion politique les causes de la branche des services de l'emploi. swisstaffing entretient un partenariat spécial avec la Société suisse des entrepreneurs - une branche importante pour l'engagement de travailleurs temporaires.

Notre association a été en mesure, l'an passé aussi, de mener les entretiens traditionnels avec les têtes des partis politiques PDC, PLR et UDC. De même, swisstaffing a intensifié les contacts avec les autorités cantonales et fédérales en charge du marché du travail. D'autre part, nous avons invité à une rencontre le nouveau directeur du travail au Seco, Boris Zürcher, déjà peu après son entrée en fonction. En tant que partenaire social d'une CCT, swisstaffing et, par conséquent, les causes de la branche, sont mieux entendues. La CCT est clairement perçue comme l'expression de la conscience des services de l'emploi au niveau de leurs responsabilités.

Exigences politiques

A titre d'association de la branche, swissstaffing met tout en œuvre pour un environnement politique tenant compte des intérêts des services de l'emploi, des temporaires et des entreprises locataires. Toutes les interventions politiques tournent autour de quatre causes cruciales:

Pour des services de l'emploi autodéterminés

Les services de l'emploi doivent participer de leur propre chef à la réglementation de leur branche. C'est pourquoi swissstaffing est partenaire de la CCT Location de services. Plutôt qu'une solution légale, swissstaffing privilégie une réglementation en partenariat social de la location de services. Il en résulte un système mieux adapté à la branche.

Pour une prestation de services professionnelle

L'octroi - par le seco et les offices cantonaux du travail - d'une autorisation d'exercer le service de l'emploi et la location de services doit être lié à des standards professionnels clairement définis. swissstaffing entend s'investir dans la fixation de telles directives pour la profession de conseiller en personnel. Les standards de qualité de swissstaffing, les cours de formation continue et la nouvelle CCT Location de services doivent constituer à cet égard le point de départ.

Pour un marché du travail libéral

swissstaffing met en garde contre toute intervention dans le marché du travail libéral en Suisse. Car il est un modèle à succès et crée en comparaison internationale des taux d'activité extrêmement élevés. Les limites légales à l'immigration, à la formation des salaires ou à la liberté de résiliation des contrats sont des points que swissstaffing rejette donc avec détermination.

Pour la formation professionnelle duale

swissstaffing soutient et favorise la formation professionnelle duale. Elle est un instrument vital pour contenir le chômage des jeunes à un bas niveau et, d'autre part, pour lutter contre la pénurie de main d'œuvre qualifiée. Les services de l'emploi constatent chaque jour que sur le marché suisse du travail, il ne manque pas seulement de diplômés de hautes écoles, mais aussi une main d'œuvre spécialisée.

Branche

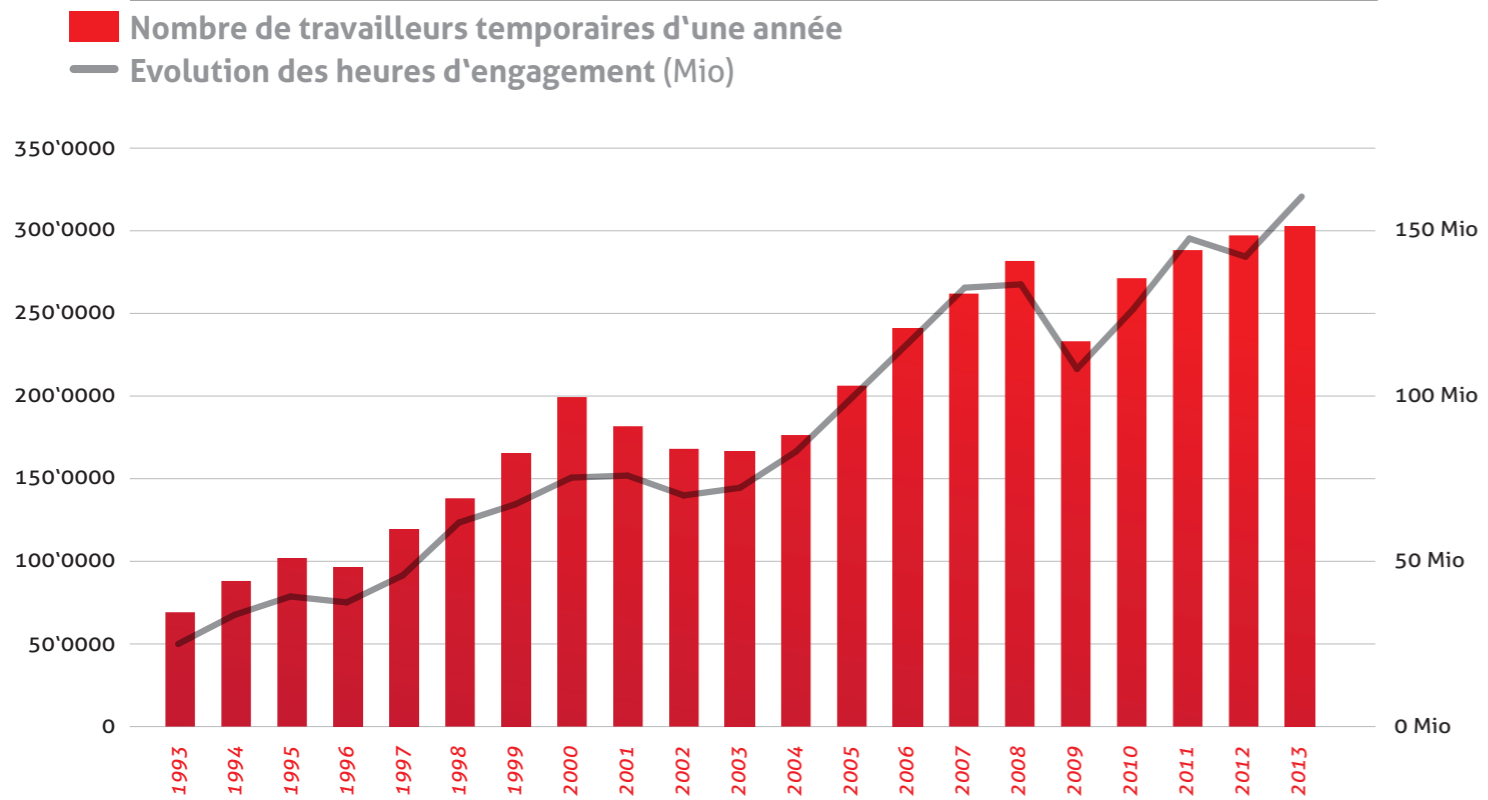
Avantages du travail temporaire

L'intérim est incontournable sur le marché suisse du travail. Chaque année, les services de l'emploi placent 300'000 demandeurs d'emploi et, ce faisant, produisent un chiffre d'affaires de 6,5 milliards de francs. Pour de nombreuses firmes, le seul moyen de maîtriser la pression croissante des coûts et du temps est de recourir à des engagements de travail flexibles. Car le travail intérimaire augmente la mobilité et la compétitivité des entreprises. Pour nombre de demandeurs d'emploi, le travail temporaire est le tremplin qui les mènera dans le monde du travail. Un apprenti sur cinq commence aujourd'hui sa carrière par un intérim. Le travail temporaire est également apprécié de professionnels spécialisés, de gens qui réintègrent la vie professionnelle ou pour qui un emploi fixe n'a pas (encore) de place dans leur vie. Par leur activité de location de services et de placement, les services de l'emploi répondent donc à un important besoin des firmes et des demandeurs d'emploi, en réunissant ces deux parties.

Les principaux chiffres des services de l'emploi 2013

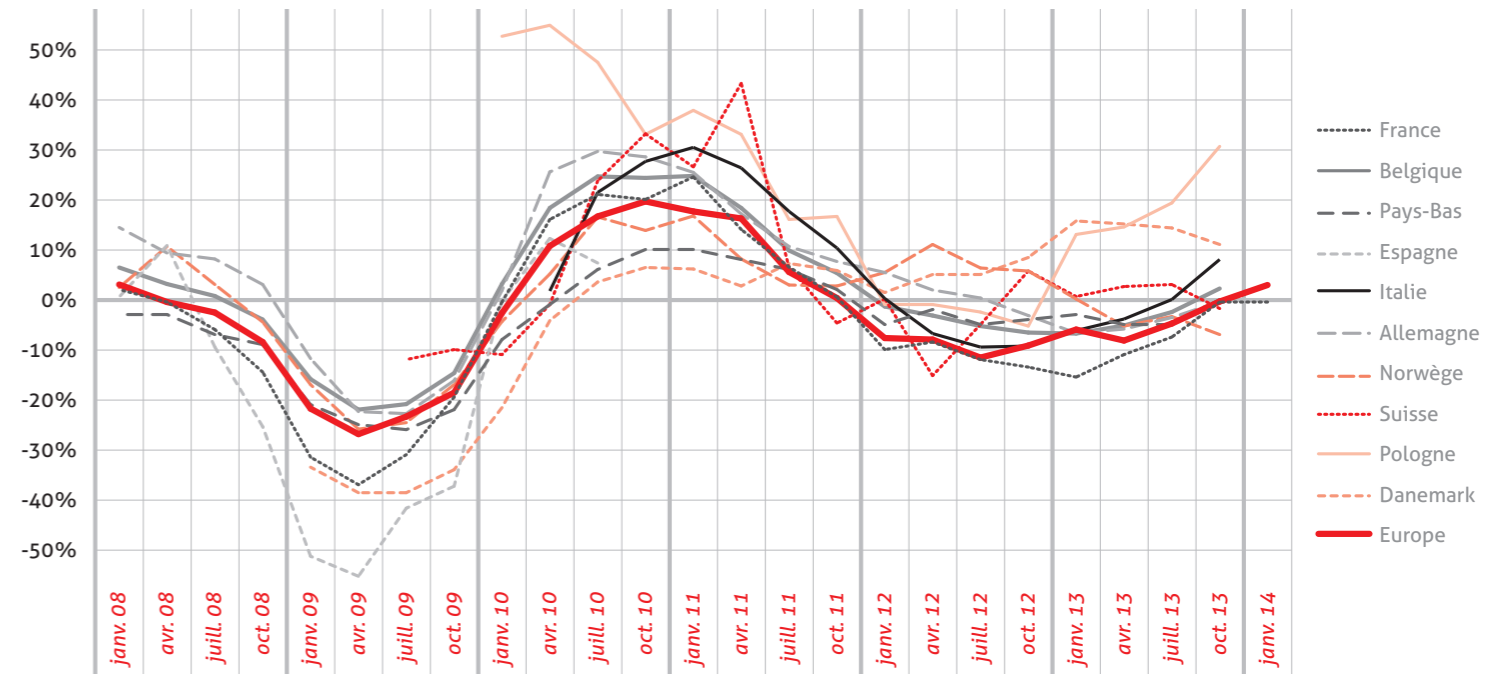
Travailleurs temporaires par année	303'000
Ce qui équivaut à 77'000 équivalents plein temps et 2,2% de l'emploi	
Heures d'engagement fournies par les intérimaires	161 Mio.
Masse salariale des temporaires	CHF 4,7 Mrd.
Chiffre d'affaires de la branche (extrapolation)	CHF 6,5 Mrd.
Placements dans des emplois fixes par des agences de placement privées	98'000
Chiffre d'affaires réalisé sur les placements fixes (extrapolation)	CHF 755 Mio.

Source: SSAA, Seco, OFS
Calculs de swissstaffing



Source: Seco,
Calculs de swissstaffing

Evolution des heures d'engagement: Evolution face à l'année précédente



Source: Eurociett

Evolution 2013

En comparaison des hauts et des bas de l'exercice 2012, la branche du travail temporaire s'est stabilisée en 2013. Une embellie s'est installée en dépit de marchés hésitants comme auparavant, tant au plan mondial que suisse. Le nombre de personnes louées a légèrement augmenté à 303'000. Les heures d'engagement ont nettement crû à 161 millions, car les intérimaires ont effectué de plus longs engagements l'an passé. La masse salariale a pour sa part augmenté de 6,3% et s'élevait l'an passé à 4,7 milliards de francs.

Dans l'UE, le travail temporaire a enregistré au contraire, depuis 2012 et jusqu'à l'automne de l'exercice passé, des taux de croissance négatifs. La crise européenne de la dette a également eu ses répercussions sur la branche de l'intérim. Depuis le dernier trimestre 2013 cependant, une tendance à la hausse est perceptible, qui a lieu parallèlement à l'éclaircie générale apparue dans la zone Euro. La suite de l'évolution économique dans l'UE va déterminer dans une large mesure si la croissance de notre branche se consolidera en Suisse.



Une association rassemble tous ces acteurs de l'économie.

Devenir membre

En tant qu'association des services suisses de l'emploi, nous défendons votre cause face au monde politique, économique et dans la société. Nous vous proposons de nombreux services vous facilitant le travail quotidien.

Prendre part aux décisions

- CCT Location de services
- Assemblée générale / comité
- Possibilités d'échanges / meetings régionaux
- Secrétariat

En qualité de membre de l'association, vous pouvez vous investir et mieux faire passer vos intérêts: que ce soit à l'occasion d'une manifestation, en tant que membre du comité ou d'une commission paritaire, ou tout simplement en téléphonant à notre secrétariat.

Faire connaître les intérêts spécifiques de la branche au monde politique et économique est une tâche cruciale de l'association. Avec 300 membres environ et à titre de partenaire social de la CCT Location de services, swissstaffing peut attirer l'attention de façon ciblée, et mettre un fort accent sur les causes des membres de l'association.

Etre informé

- Statistiques de la branche
- Etudes
- Articles
- Newsletter

Les connaissances techniques sont au cœur de toute activité économique. Mais se tenir constamment au courant prend du temps. Voilà pourquoi swissstaffing se veut un centre de compétence pour les services de l'emploi. Nous réunissons pour vous des informations intéressantes en matière d'économie, de droit et de politique. Vous êtes informés des nouveautés au cours de nos manifestations ou via la newsletter et sur notre site internet. Si une question vous préoccupe, un coup de fil suffit.

Profiter

- Conseils juridiques
- Formation continue
- Networking & events
- Assurances sociales

Formation continue à des prix avantageux, conseils juridiques gratuits, assurances sociales offrant des conditions de premier ordre et bien d'autres prestations encore: il vaut la peine d'être membre de swissstaffing.

Le saviez-vous? Ce sont de jeunes gens qui travaillent majoritairement à titre temporaire, et ceci a des incidences positives sur la structure d'âge comme sur les conditions des assurances sociales. Vous bénéficiez ainsi, en tant que membre, de taux de cotisation favorables.

Souhaitez-vous en profiter vous aussi? Devenez membre.

Le premier violon joue chez nous.



Making-of du film swissstaffing

Conjointement à la production du film, swissstaffing a réalisé en 2013 le «web teaser» dénommé «Orchestre branche temporaire». Un orchestre et un chef qui jouent symboliquement pour une branche vivante servie par une association active. L'idée de l'orchestre est de Georg Staub, directeur de swissstaffing. Le film mettant en scène l'orchestre a rencontré beaucoup de sympathie. Il a été tourné à la Tonhalle Zürich avec un orchestre professionnel.

Nouveau design pour swissstaffing «Nouvelle image harmonieuse»

Depuis mi-novembre 2013, swissstaffing présente un nouveau visage. En pleine harmonie avec la devise: une nouvelle image pour une association bien établie.

Nouveau sur le site web:

- Harmonieux – seul un ensemble harmonieux de notre branche, aux belles sonorités, saura séduire les auditeurs. Regardez le nouveau film sur le site Internet.
- Mobile – voyez par vous-mêmes combien notre nouveau site est convivial pour l'utilisateur, sur votre smartphone ou iPad.
- Enrichissant – tous les contenus ont été remaniés et complétés. Dans notre Downloadcenter, vous trouvez rapidement et aisément les informations les plus récentes. et les chiffres clés.

L'année 2014 a commencé par un coup de théâtre pour l'économie en général et pour les services de l'emploi en particulier. La limitation de l'immigration en provenance de l'UE signifie un renversement de la politique de la dernière décennie. L'économie suisse a très largement profité de la libre circulation des personnes. Nombre d'économistes sont unanimes pour dire que la main d'œuvre recrutée à l'étranger aidait à pourvoir les postes pour lesquels le personnel indigène faisait défaut. Le résultat en fut un développement économique assez stable. Pratiquement aucun pays au monde n'a réussi à traverser aussi aisément que la Suisse la crise financière et économique.

La forte immigration a mis la pression sur le marché du logement et les infrastructures des transports et provoqué un malaise au sein de la population. L'économie et la politique avaient manifestement préparé trop peu de réponses convaincantes sur ces points. L'acceptation de l'initiative contre l'immigration de masse exige maintenant un repositionnement. Sans compter la charge administrative liée à un nouveau système de contingents, les branches devront s'organiser face à une pénurie de main d'œuvre spécialisée pour pouvoir effectuer leur travail. Il en va de même pour les services de l'emploi, qui fournissent précisément ces branches en main d'œuvre. Une clé du problème réside dans les efforts à entreprendre pour mieux exploiter encore le potentiel de main d'œuvre indigène. Certes, la Suisse dispose d'un taux de personnes actives exemplairement élevé. Pourtant, il existe des groupes de la population dont la participation à l'activité lucrative pourrait être probablement accrue via des mesures intelligentes.

La nouvelle limitation de l'immigration s'ajoute malheureusement à toute une série d'initiatives populaires critiques pour l'économie. Il s'agit de prendre au sérieux le scepticisme qui s'exprime par là. Il met en péril la place Suisse et, par conséquent, le fondement de la prospérité chez nous. Il est demandé aux esprits créatifs de l'économie et de la politique de réinstaurer une meilleure concorde des intérêts respectifs de l'économie et de la société.

En ce domaine, le partenariat social peut jeter des ponts. Et ainsi, swissstaffing est convaincue que la branche temporaire est dans la bonne voie avec sa CCT Location de services. Son renouvellement est pour 2014. La délégation des négociations swissstaffing s'engage pour une poursuite du développement du dispositif conventionnel, dans l'équilibre et la compatibilité avec le marché.

Une nette éclaircie se dessine sur le front de l'économie publique. L'UE et les marchés mondiaux enregistrent une reprise dont les exportations suisses vont profiter. Ceci est un point de départ positif pour la branche de l'intérim, même si l'on prévoit un certain ralentissement pour le secteur de la construction. La limitation de l'immigration provenant de l'UE est certes une hypothèque pour l'économie suisse, qui devrait avoir des effets de ralentissement à moyen terme. Si les relations avec l'UE devaient continuer à se dégrader en vertu d'une violation du traité sur la libre circulation des personnes et si les accords bilatéraux devaient être remis en question, la Suisse s'exposerait au risque de tomber dans une longue période de dépression.

Impressum

Editrice

© 2014 swissstaffing
Union suisse des services de l'emploi

Stettbachstrasse 10
8600 Dübendorf

T: +41 (0)44 388 95 40
F: +41 (0)44 388 95 49

info@swissstaffing.ch
www.swissstaffing.ch

Rédaction

Myra Fischer-Rosinger, Vice-directrice
Julia Bryner, Relationship Manager

Traduction

Tradulex, Pierre Prince
www.traduction-juridique.ch

Graphisme

feinform grafik, Andrea Gmünder
www.feinform.ch

Filmstills & Portraits

Filmgerberei
www.filmgerberei.ch

Impression

Typotron SA
www.typotron.ch

Prêt au téléchargement sous format pdf sur
www.swissstaffing.ch

www.swisstaffing.ch

swisstaffing
Stettbachstrasse 10
CH-8600 Dübendorf